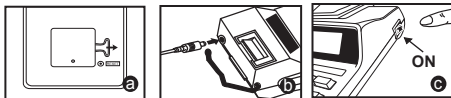


Tartalom


Használat Előtt	Oldal.7
Nyomtatópapír Behelyezése	Oldal.7
A Tintahenger Cseréje	Oldal.8
Tartalékelem	Oldal.8
Általános Karbantartás	Oldal.9
Tizedespont-választó Kapcsoló	Oldal.9
Kerekítés Kapcsoló	Oldal.9
Végösszeg / Adómérték Választókapcsoló	Oldal.9
Nyomtatás és Tételszámláló Kapcsoló	Oldal.10
Adószámítási Funkció	Oldal.10
Üzleti Számítások	Oldal.10
Valutaátváltási Funkció	Oldal.10
Naptár és Óra Funkció	Oldal.11
Fontos Funkciók	Oldal.11
Automatikus Energiatakarékos Üzem mód	Oldal.11
Túlcserdülés	Oldal.12
Műszaki Adatok	Oldal.12
Számítási Példák	Oldal.61-68

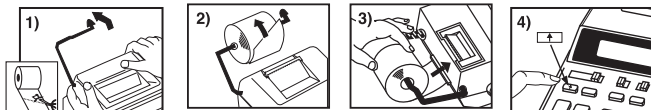
Használat előtt

- 1) Mielőtt használatba venné a számológépet, távolítsa el a hátoldalán található szigetelőszalagot, majd nyomja meg a [RESET] gombot. (**a** ábra)
- 2) Csatlakoztassa a számológép a Canon adapter AD-11. (**b** ábra)
- 3) Bekapcsolja a készüléket. (**c** ábra)



Nyomtatópapír behelyezése

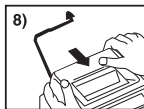
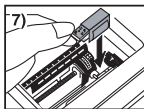
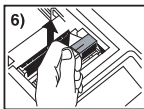
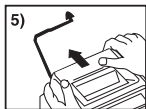
- 1) Hajtsa fel a papírkart (1. ábra).
 - A papír behelyezése előtt vágja le a papír szélét az ábrán látható módon.
- 2) Tegye rá az új papírtekercset a karra. A papír széle az ábrán jelzett irányban helyezkedjen el (2. ábra).
 - A használható papírtekercs méretei – szélesség: 57 mm; átmérő: max. 86 mm
- 3) Illessze a papír végét a készülék hátoldalán található részbe, amint az az ábrán látható (3. ábra).
- 4) Kapcsolja be a készüléket a főkapcsolóval. Húzza be a papírt a  gomb megnyomásával (4. ábra).



A tintahenger cseréje

Megjegyzés: Kapcsolja ki a készüléket a főkapcsolóval.

- 1) Nyomja lefelé a készüléket a ▲ jelnél, és távolítsa el a nyomtató fedelét (5. ábra).
- 2) Fogja meg a tintahenger bal oldalát, és az ábrán látható módon felfelé húzva emelje ki a tintahengert a készülékből (6. ábra).
 - A nyomtatás minőségének megőrzése érdekében rendszeresen, körülbelül 8 tekercs nyomtatópapír elhasználása után cserélje a tintahengert.
- 3) Illessze a helyére az új tintahengert (7. ábra).
- 4) Helyezze vissza a nyomtatófedelét (8. ábra).
 - Csak CP-13 típusú tintahenger használható.
 - Ne próbálja meg újratölteni a tintahengert, ez ugyanis mechanikai problémákhoz vezethet.



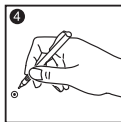
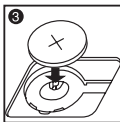
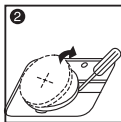
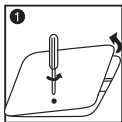
Tartalékelem

A memóriát akkumulátor megtartja a valutaárfolyam, adókulcs, a naptár és az óra beállítása, ha a készülék ki van kapcsolva vagy a hálózati adapter csatlakoztatva.

Elem: 1 lítiumelem (típus: CR2032)

Az elem élettartama: 2000 óra biztonsági idő

FIGYELMEZTETÉS: Helytelen típusú elem behelyezése esetén robbanásveszély lép fel. Az elhasznált elemeket az útmutatásnak megfelelően kell kezelni. Az elemeket a helyi szabályoknak megfelelően dobja ki. Ne dobja ki a háztartási hulladékkal.



A tartalékelem cseréje után nyomja meg a [RESET] gombot. Ezután ne feledje ismét beállítani az árfolyamot, az adó mértékét, az órát és a naptárat.

Általános karbantartás

- 1) Ne tegye ki a számológépet közvetlen napsütésnek. A gyors hőmérsékleti változásokat, magas páratartalmat, port és szennyeződést szintén kerülni kell.
- 2) A gép házát száraz törőlkendővel tisztítsa meg. Ne használjon vizet vagy mosószert.
- 3) Csak behelyezett papírtekercs mellett aktiválja a nyomtató funkciót.
- 4) Vaport, vasreszelék környezetében ne használja a számológépet, mert azok zavarhatják a gép elektromos áramkörét.
- 5) Ne helyezzen semmilyen tárgyat a számológép, kiváltképp a nyomtató-mechanizmus tetejére.
- 6) Mielőtt kihúzná a csatlakozót a dugaszoló aljzatból, kapcsolja ki a számológépet.
- 7) Ha áramtalanítani akarja a készüléket, húzza ki a hálózati csatlakozót a fali aljzatból. Elektromos hiba (pl. füst) esetén azonnal húzza ki a dugót a fali aljzatból.
- 8) A hálózati fali csatlakozó a készülék közelében és könnyen hozzáférhető helyen legyen.
- 9) Az elektrosztatikus kisülésű környezetekben előfordulhat, hogy a minta nem megfelelően működik, és hogy a felhasználónak vissza kell állítania a mintát.

Tizedespont-választó kapcsoló



– A tizedespont helyének (+ 0 1 2 3 4 F) kijelölése számolási eredményekhez.



+ (Összeadás mód) – Az összeadás és kivonás automatikusan 2 tizedesjeggyel történik. Ez a funkció valutaátváltási számításoknál kényelmes megoldás.



F (Lebegő tizedespont) – 12 számjegyet nyomtat ki a készülék vagy jelenít meg a kijelző.

Kerekítés kapcsoló



– Az eredményt, az előre kijelölt tizedesjegyekre fel- [↑], illetve lekerékíti [↓], és kerekíti [5/4].

Végösszeg/Adómérték választókapcsoló

VÉGÖSSZEG



– Ha a számítások során a GT kapcsoló „ON” értékű, az összegek a végösszeg memóriába kerülnek. A [X] gomb minden egyes megnyomásával a részösszeg a GT szimbólumokkal lesz kinyomtatva. A [GT] megnyomása esetén a készülék kinyomtatja a közbenső összeget a G◇ szimbólumokkal. A végösszeg kiszámításához és a G✱ szimbólumok kinyomtatásához nyomja meg a [GT] gombot.

ADÓMÉRTÉK BEÁLLÍTÁSA



– Az adó mértékének beállításához, illetve megjelenítéséhez állítsa a kapcsolót „TAX RATE SET” helyzetbe.

Nyomatás és Tételszámláló kapcsoló



Nyomatás kikapcsolása – A bevitt adatok és az eredmények megjelennek a kijelzőn, de a készülék nem nyomtatja ki őket.



Nyomatás bekapcsolása – A bevitt adatok és az eredmények megjelennek a kijelzőn, és a készülék kinyomtatja őket.



Tétel – Az „ITEM” pozíció esetén a készülék számolja a $\boxed{+}$, $\boxed{-}$, $\boxed{M\pm}$ és $\boxed{M\#}$ gombok megnyomását. A készülék a tételszámot a papírtekerccs bal oldalára nyomtatja (legfeljebb 999-szer) a $\boxed{\#}$, $\boxed{\times}$, $\boxed{M\langle}$ vagy $\boxed{M\#}$ gomb megnyomása alkalmával.

Adószámítási funkció

TAX+

Adó hozzáadása gomb – Lenyomásával hozzáadhatja az adót a kijelzett tételhez.

TAX-

Adó levonása gomb – Lenyomásával levonhatja az adót a kijelzett tételből.

Üzleti számítások

COST **SELL** **MARGIN**

– Kiszámíthatja egy termék költségét, eladási árát és haszonkulcsát. Adja meg bármely 2 tételt, és kiszámíthatja a harmadikat (írja be például a költséget és az eladási árát, hogy kiszámítsa a haszonkulcsot %-ban).

Valutaátváltási funkció

CE
C

RATE
SET

Az árfolyam beállítása – Nyomja meg a $\boxed{\text{CE/C}}$, $\boxed{\text{RATE SET}}$ gombot, tartsa lenyomva 1 másodpercig, majd adja meg az árfolyamot, és nyomja meg a $\boxed{\text{SET}}$ gombot az árfolyam tárolásához.

CE
C

RECALL

Az árfolyam megjelenítése – A tárolt árfolyam megjelenítéséhez nyomja meg a $\boxed{\text{CE/C}}$, $\boxed{\text{RECALL}}$ gombokat.

LOCAL

– Nyomja meg a $\boxed{\text{LOCAL}}$ gombot, és váltsa át a megjelenített valutaértéket erről: $\boxed{\text{LOCAL}}$ erre: $\boxed{\text{LOCAL}}$.

$\boxed{\text{LOCAL}}$

– Nyomja meg a $\boxed{\text{LOCAL}}$ gombot, és váltsa át a megjelenített értéket erről: $\boxed{\text{LOCAL}}$ erre: $\boxed{\text{LOCAL}}$.

- 1-nél nagyobb árfolyamok esetében legfeljebb hat számjegyet adhat meg. Egnél kisebb árfolyamok esetében legfeljebb 7 számjegyet adhat meg, ideértve a 0-t egész számjegyként, valamint a kezdő nullákat (bár balról számítva és az első nem 0 számjeggyű számjeggyel indulva, csak hat értékes számjegyet adhat meg).

Naptár és óra funkció



– Segítségével átválthat a naptár és az óra üzemmód között.



– Segítségével átválthat a 12 és a 24 órás megjelenítés között óra üzemmódban.

CLOCK/DATE SET



– Segítségével beállíthatja a dátumot és az időt naptár, illetve óra üzemmódban.



– Segítségével átválthat délelőtt (AM) és délután (PM) között az óra üzemmód időbeállításánál.

FORMAT



– Segítségével kiválasztható naptár üzemmódban a dátumformátum („YYYY/MM/DD”, „DD/MM/YYYY” vagy „MM/DD/YYYY”).

- **Megjegyzés:** Ha egyik tápellátási forrás sem „CR2032” típusú tartalékelem nincs csatlakoztatva, az óra, a naptár, az árfolyam és az adó mértéke törlődik. Ez esetben ismét állítsa be az órát, a naptárat, és adja meg az árfolyamot és az adó mértékét.

Fontos funkciók



Bevitt adatok törlése és gomb törlése – Egyszeri megnyomásával törölheti az utoljára megadott értéket. Ismételt megnyomásával az összes megadott adatot törölheti a memória tartalmának kivételével. Ez a gomb szolgál továbbá a túlcserdülési hiba törlésére.



Egyenlőség jel – A szorzás és osztás eredményének megjelenítésére szolgál.




Széljegyzet/Részösszeg gomb – A számolást nem befolyásoló adatok, dátum és sorszámok, kinyomtatására szolgál. Ezeket az adatokat a gép a papír bal oldalára nyomtatja. Ezenfelül közbenső eredmények megjelenítésére szolgál.




Végösszeg – Az összeadás és a kivonás eredményének megjelenítésére szolgál.

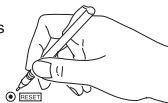
Automatikus Energiatakarékos Üzemmód

Amikor a készülék be van kapcsolva az "ON", és a számológép nem használják **kb. 7 perc.** A kalkulátor váltani energiatakarékos üzemmódban automatikusan narancssárga LED-up. Nyomja meg a  gombot a számológép visszatér a normál számítási módszer.

Túlsordulás

A következő esetekben, ha látható az „E” felirat, a készülék kinyomtat egy pontozott vonalat, elektronikus lezárja a billentyűzetet, és a számológép további működtetése nem lehetséges. A túlsordulás megszüntetéséhez nyomja meg a  gombot. Túlsordulás az alábbi esetekben fordul elő:

1. Az eredmény vagy a memória tartalmának eredménye a tizedesponttól balra meghaladja a 12 számjegyet.
 2. Ha „0”-val osztást végez.
 3. A készülék számolási sebességénél gyorsabban végez műveleteket.
(Puffer regiszter túlsordulás)
- Elektromágneses interferencia vagy elektrosztatikus kisülés miatt a kijelző hibásan működhet vagy a memóriában szereplő árfolyam vagy adószám módosulhat, esetleg törlődhet. Ha ez bekövetkezne, golyóstoll hegyével vagy más hasonló tárggyal nyomja meg a számológép hátulján lévő [RESET] gombot. Miután alapállapotba állította a gépet, ne feledje ismét megadni az árfolyamot és az adó mértékét.



Műszaki adatok

Használati hőmérséklet: 0°C – 40°C

Számítási kapacitás: legfeljebb 12 számjegy

Automatikus kikapcsolás: kb. 7 perc

Méret: 258 mm (Sz) x 189.2 mm (H) x 60.5 mm (M)

Súly : 635 g

(A változtatások joga fenntartva.)

Kizárólag az Európai Unió (valamint az EEA) részére.

Ezek a szimbólumok azt jelzik, hogy a termék hulladékkezelése a háztartási hulladéktól különválasztva, a WEEE - elektromos és elektronikus berendezések hulladékairól szóló (2002/96/EK) irányelvnek és, az elemekről és akkumulátorokról, valamint a hulladékelemekről és -akkumulátorokról szóló (2006/66/EK) irányelvnek megfelelően, és/vagy ezen irányelveknek megfelelő helyi előírások szerint történik.

Ezen terméket az arra kijelölt gyűjtőhelyre kell juttatni, pl., hasonló termék vásárlásakor a régi becserélésre vonatkozó hivatalos program keretében, vagy az elektromos és elektronikus berendezések (EEE) hulladékainak gyűjtésére, valamint a hulladékelemek és hulladékkumulátorok gyűjtésére kijelölt hivatalos gyűjtőhelyre. Az ilyen jellegű hulladékok nem előírászerű kezelése az elektromos és elektronikus berendezésekhez (EEE) általánosan kapcsolható potenciálisan veszélyes anyagok révén hatással lehet a környezetre és az egészségre.

Ezen termék megfelelő módon történő eltávolításával Ön is hozzájárul a természeti források hatékony használatához.

A termék újrahasznosítását illetően informálódjon a helyi polgármesteri hivatalnál, a helyi közterület-fenntartó vállalatnál, a hivatalos hulladéklerakó telephelyen, vagy a háztartási hulladék begyűjtést végző szolgáltatónál, illetve látogasson el a www.canon-europe.com/environment internetes oldalra.
(EEA : Norvégia, Izland és Liechtenstein)



EUROPE ONLY